

# TEST-MASTER APP DAS SETUP

Sie benötigen Hilfe?



## Setup

Auftragnehmer Firma	Benutzername EIN	Registrierung	Pro 01.07.2022	Nicht ausgewählt
Standard Modus	Ablauf Auto	Schukostecker JA	Kompensation	Auto PDF AUS
Deutsch	Querformat	Log EIN	Cloud-Log EIN	

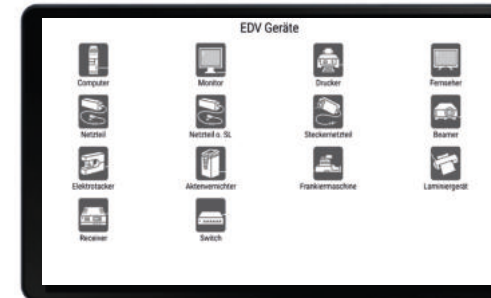
- **Auftragnehmer Firma:** Eingabe der Unternehmensdaten. Diese sind dann im Protokoll als Auftragnehmer sichtbar
- **Benutzername EIN:** Aktivierung/Deaktivierung der Abfrage eines Benutzernamens vor dem Prüfen *(Dieser Name erscheint als Prüferrname im Protokoll)*
- **Schlüsselsymbol:** Freischaltung von Gerätelizenzen für die Software oder für Hardwareoptionen *(Den Aktivierungscode bekommen Sie bei ihrem Hardwarehersteller)*
- **Bluetooth:** Auswahl der Anschlussart Ihres Prüfgerätes *(Bluetooth oder USB)*
- **Standard Modus/Experten Modus:** Wechseln Sie zwischen dem Expertenmodus und dem Standardbedienmodus. Im Expertenmodus sind die Sichtprüfungsfragen automatisch abgehakt und es ist möglich auch bei Messungen mit Grenzwertüberschreitungen weiter zu prüfen
- **Ablauf Auto/Ablauf Manuell:** Bei „Ablauf Auto“ wird während der Prüfung automatisch in den nächsten Messschritt gesprungen, wenn der Messwert innerhalb der Grenzwerte liegt und die Messung dies zulässt
- **Schukostecker JA/NEIN:** Ermöglicht die Prüfung von Geräten in Ländern mit verpolungssicheren Steckern *Auch bei Verlängerungen kann so die korrekte Verdrahtung festgestellt werden)*
- **Kompensation:** Messung und Speicherung von Abgleichwerten der Schutzleitermessung für die Kompensation der Messleitung
- **Auto PDF:** Aktivierung/Deaktivierung der automatischen Generierung von PDF-Protokollen nach der Prüfung
- **Spracheinstellung:** Auswahl der Systemsprache
- **Querformat:** Ausrichtung ins Querformat umstellen
- **Log EIN:** Schalten Sie die „LOG-Funktion“ ein und versenden Sie ihre Logs aus dem Logverzeichnis
- **Cloud-LOG EIN:** Einschalten der Cloud-LOG-Funktion

*(Schütteln Sie ihr Endgerät um uns auf einen Fehler hinzuweisen oder anderes Feedback zu geben.)*

# TEST-MASTER APP VERSIONEN

FUNKTIONEN	BASIC	PRO	COMFORT	EUP
alle relevanten Prüfungen	✓	✓	✓	✓
Dokumentation (PDF)	✓	✓	✓	✓
Synchronisationsmöglichkeiten	Datenbank löschen/zurücksetzen  XLS Export (SafetyDoc PRO)  kein Export/Kopieren von SQLite 3	alle  <i>* Datenbank-Datei laden, Datenbank exportieren, Datenbank synchronisieren: Google-Konto (Pfad SMB V1 Windows-Freigabe via VPN oder intern), Cloud (syfit-Cloud, Test And Smile Cloud Portal), Datenbank löschen und zurücksetzen, Izytroniq Import, Izytroniq Export, XLS Export</i>		
manuell veränderbares Messprofil	✓	✓	✓	✗
Kachellayout/Katalog	✗	✗	✓	✓
Grenzwerte veränderbar	✗	✗	✗	✓
Prüfung mit EuP-Login	✗	✗	✗	✓

**Inventarisierung so einfach und fehlerfrei wie nie zuvor, mit der Comfort- und EuP-Version der Test-Master App:**



Der **Arbeitsmittelkatalog** kann in Excel bearbeitet und erweitert werden. Die Icons können mit eigenen ausgetauscht werden. Der Standardkatalog steht in unserem Wiki zum Download bereit (**Artikel: Comfort Version**). Der Katalog „eup.def“ und die Icons können auf das Tablet in den Ordner „Appliance Tester/EuP“ kopiert werden oder über das Test and Smile Portal importiert und synchronisiert werden.

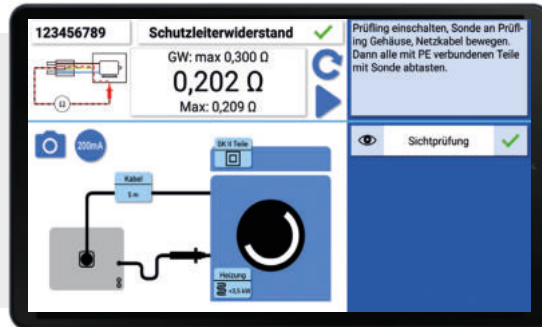
**SAFETY<sup>TEST</sup>**

## KURZBEDIENUNGS- ANLEITUNG TEST-MASTER APP



# ERSTE SCHRITTE DURCHFÜHRUNG EINER PRÜFUNG

Die App zur Ansteuerung von Prüfgeräten zur VDE Prüfung mit Protokollierung und Betriebsmittelverwaltung



Die Test-Master App ermöglicht eine menügeführte Geräteprüfung direkt vom Tablet oder Smartphone aus via Bluetooth. Die Eingaben werden durch eine Kamerafunktion, Sprach-eingabe und einen Barcodescanner unterstützt. Die Kunden-, Geräte- und Prüfdaten werden sicher und einfach durch eine SQLite3 Datenbank verwaltet und können auch importiert und exportiert werden. Durch die One-Click Synchronisation mit dem Test and Smile Cloud Portal können die Daten im Prüfteam verteilt und verwaltet werden.

## START

01

- Test-Master App installieren/starten
- Das Messgerät an der Netzversorgung anschließen
- eigenes Firmenprofil im Setup eingeben



## STARTMENÜ

02

- Bedienungsanleitung zur Test-Master App
- Bedienungsanleitung zum angeschlossenen Messgerät
- Setup
- Öffnet das Datenbankmenü
- Weiter zum Prüfmnü

## PRÜFMENÜ

03

- Kunde anlegen oder auswählen
- Prüfling zum ausgewählten Kunden anlegen oder auswählen
- Prüfung von ausgewähltem Prüfling starten
- Einzelmessung starten

## STAMMDATEN EINES PRÜFLINGS ANLEGEN

04

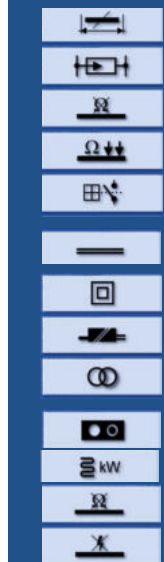
- Kunden auswählen
- Prüfling anlegen
- Prüfling kann auch durch das Scannen eines Barcodes
- Kopieren eines Prüflings durch Anwählen eines bereits Vorhandenen und Klick auf das „+“-Symbol möglich
- Bearbeiten der Stammdaten eines Prüflings über das Stiftsymbol
- Prüfungsarchiv mit allen vorhergehenden Prüfungen zum ausgewählten Prüfling öffnen
- Liste filtern
- Einzelprotokoll ausgeben
- Listenprotokoll ausgeben

## STAMMDATEN EINES PRÜFLINGS EINGEBEN

05

- Scannen des Barcodes für die Identnummer
- Eingabe der Gerätedaten
- Fotografieren des Prüflings
- Auswahl der Prüfvorschrift und des Prüfprofils
- CEE-Adapter Ja: ermöglicht 3-Phasige Prüfungen mit Adapter

## WAHL DER MESSPARAMETER



(Icons nur symbolhaft; nicht zwingend zu nebenstehendem Text gehörig)

06

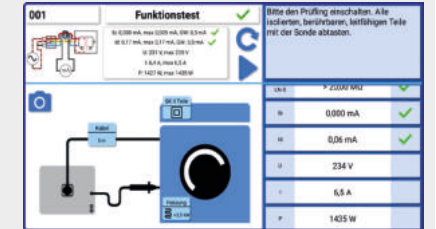
### Prüfprofilabhängig können folgende Parameter für die Prüfung gewählt werden:

- Leitung: Bestimmen der Länge und Querschnitt der Anschlussleitung
- Übersp. abl.: reduziert die Spannung der Isolationprüfung auf 250 V
- RPE-Messart: Messoption Schutzleiter. Kontinuierlicher Modus ermöglicht das Finden von Fehlern beim Bewegen der Anschlussleitung
- Mehr PE Punkte: ermöglicht die Erfassung mehrerer PE-Punkte
- Verdrahtungsprüfung bei einer Verlängerung auf Kurzschluss, Unterbrechung und Durchgängigkeit. (Verdrahtungsprüfung funktioniert nicht mit einer Glühlampe im Prüfling)
- SK II Teile: Prüfung von berührbaren, leitfähigen Teilen, die nicht mit dem Schutzleiter verbunden sind. (ISO LN-Sonde und Ib (berühr))
- SELV/PELV: Prüfen von Niederspannungsteilen: Trennung von Primär- und Sekundärseite und zwischen aktiven Teilen der Sekundärseite und berührbaren leitfähigen Teilen
- ELV Test: Ermöglicht die Messung der Sekundärspannung
- RCD/PRCD: Wahl des Typs falls ein RCD/PRCD vorgeschaltet ist
- Heizung: Auswahl der Heizleistung des Prüflings für die Grenzwertanpassung ISO
- I/Id Zange: Prüfung von festangeschlossenen Prüflingen mit Stromzange
- keine Isolationswiderstandsmessung
- keine Schutzleitermessung
- Medizintechnik Prüfparameter Typ B/BF/CF
- Eingabe der Leerlaufspannung U0/UR vom Typenschild

## PRÜFUNG

07

- Durchführung der geführten Prüfung
- Anweisungen und Hinweise oben rechts und in den Bildern beachten
- Bestätigung der Messungen
- Ergebnisse werden rechts aufgelistet
- Zurücksetzen des Messwertes während der Messung möglich
- Tippen Sie auf das bewegte Bild oder die Messwerte um sie groß darzustellen
- Fotos bei jeder Messung möglich



## PROTOKOLL

08

- Erstellung des Prüfprotokolls am Ende der Prüfung
- Dokumentierte Fotos können im Protokoll mit ausgegeben werden
- Senden/Speichern des PDF-Dokumentes über E-Mail, Google Drive oder andere Apps
- Die Protokolle werden im Ordner /storage/emulated/0/ApplianceTester/Reports abgelegt



## Weitere Infos zur Test-Master App

App im Google Playstore erhältlich

### Anleitungen, Informationen und Videos für die App unter

<https://tmawiki.safetytest.eu>



Sie brauchen **Support**? Schütteln Sie ihr Smartphone oder schreiben Sie ein Ticket unter

<https://tmasupport.safetytest.eu>



Informationen über kostenpflichtige Hardwarelizenzen für die App finden Sie auf unserem Wiki über den QR-Code.